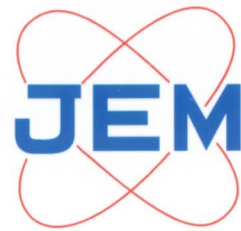


2026年2月6日

2025年度 第3四半期 決算補足資料



日本電子材料株式会社

決算概要



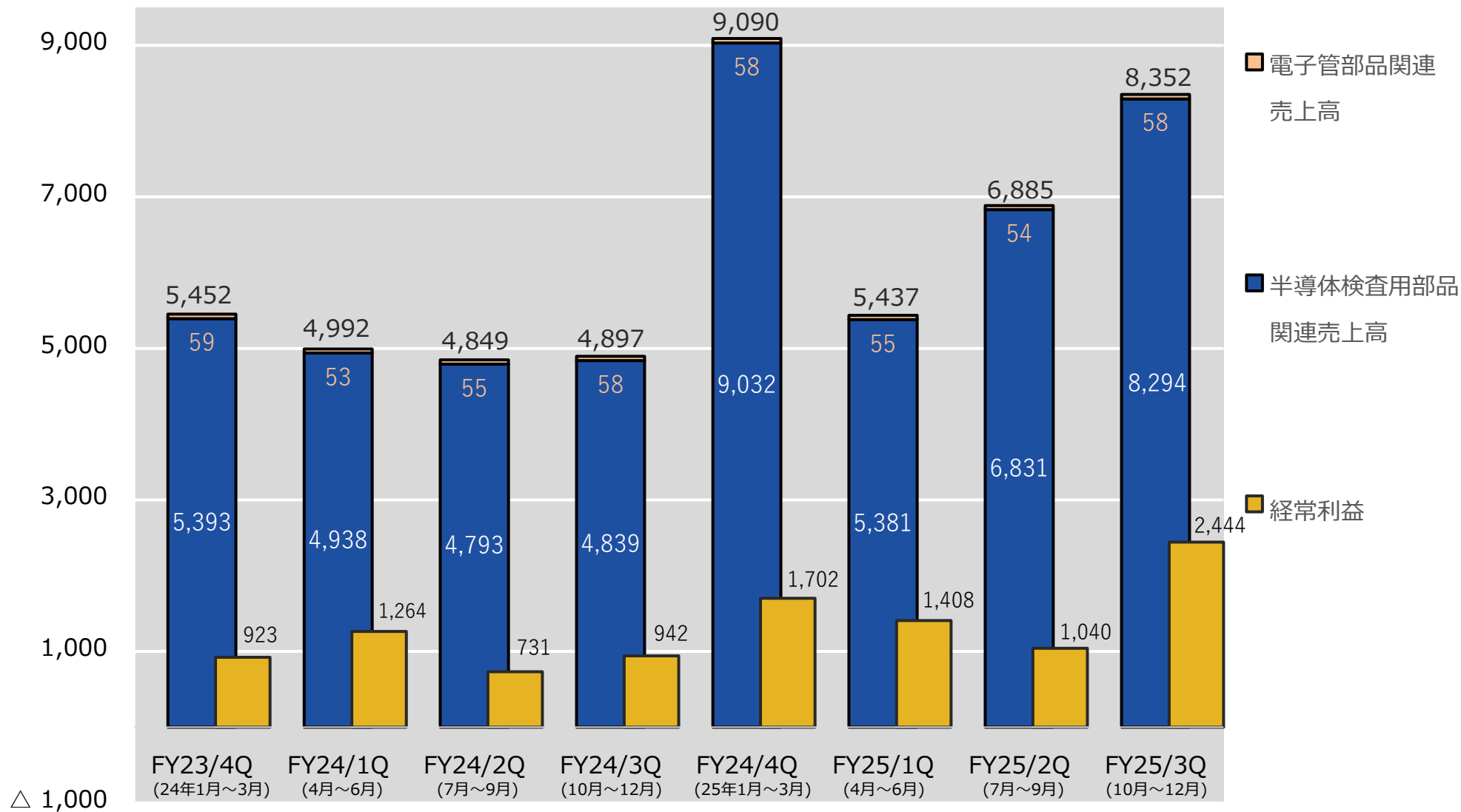
(単位：百万円)

	2024年度 3Q	2025年度 3Q	増減額	対前年比 増減(%)	主な要因
売上高	14,738	20,675	5,936	40.3	非メモリ向けプローブカードの需要は低調に推移した。一方で、メモリ向けプローブカードについては、国内外の先端半導体向けでの需要拡大に加え、回復しつつある主要顧客のニーズにも応えるべく、増産に努めた。さらに、一昨年竣工した熊本第4工場の本格稼働も生産能力の向上に寄与した。これにより、全体の売上高は前第3四半期連結累計期間を大きく上回る結果となった。
売上原価	8,600	11,651	3,050	35.5	
売上総利益	6,137	9,023	2,885	47.0	将来的な生産能力と製品力の強化を目的とした先行投資に伴うコスト増加があったものの、売上高の増加に加えて、国内工場の高い稼働率により、前第3四半期連結累計期間を大きく上回る結果となった。
販管費	3,305	3,995	690	20.9	
営業利益	2,832	5,028	2,195	77.5	
経常利益	2,938	4,893	1,955	66.5	
特別利益	40	122	81	199.8	2024年度 熊本事業所における設備投資に対する熊本県企業立地促進補助金 2025年度 海外子会社における補助金収入、サプライチェーン補助金
税前純利益	2,978	5,015	2,036	68.4	
法人税等	926	1,547	620	67.0	
親会社株主に帰属する 純利益	2,052	3,468	1,415	69.0	

Your Probing Partner

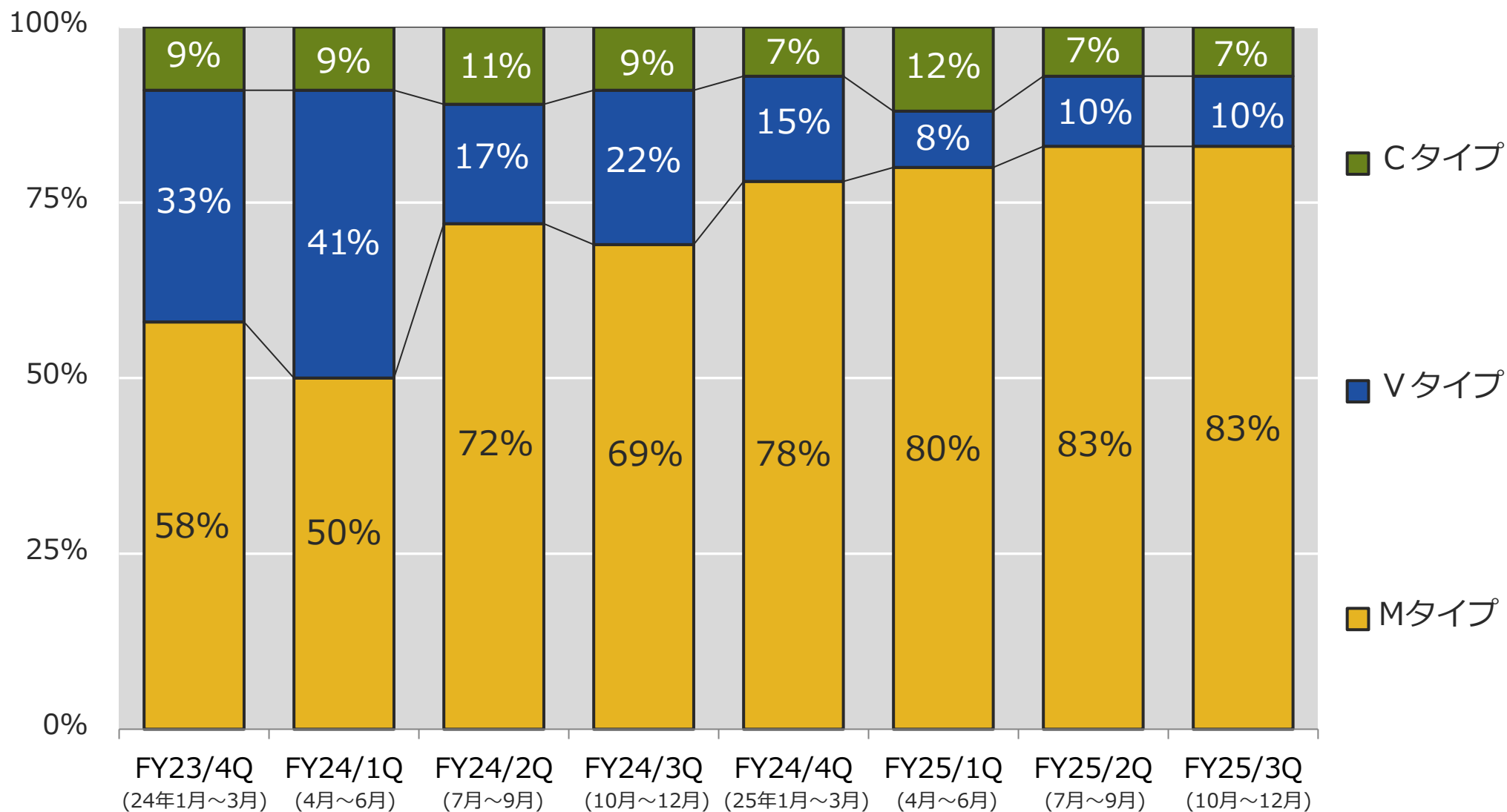
売上高と経常利益の推移

(単位：百万円)



Your Probing Partner

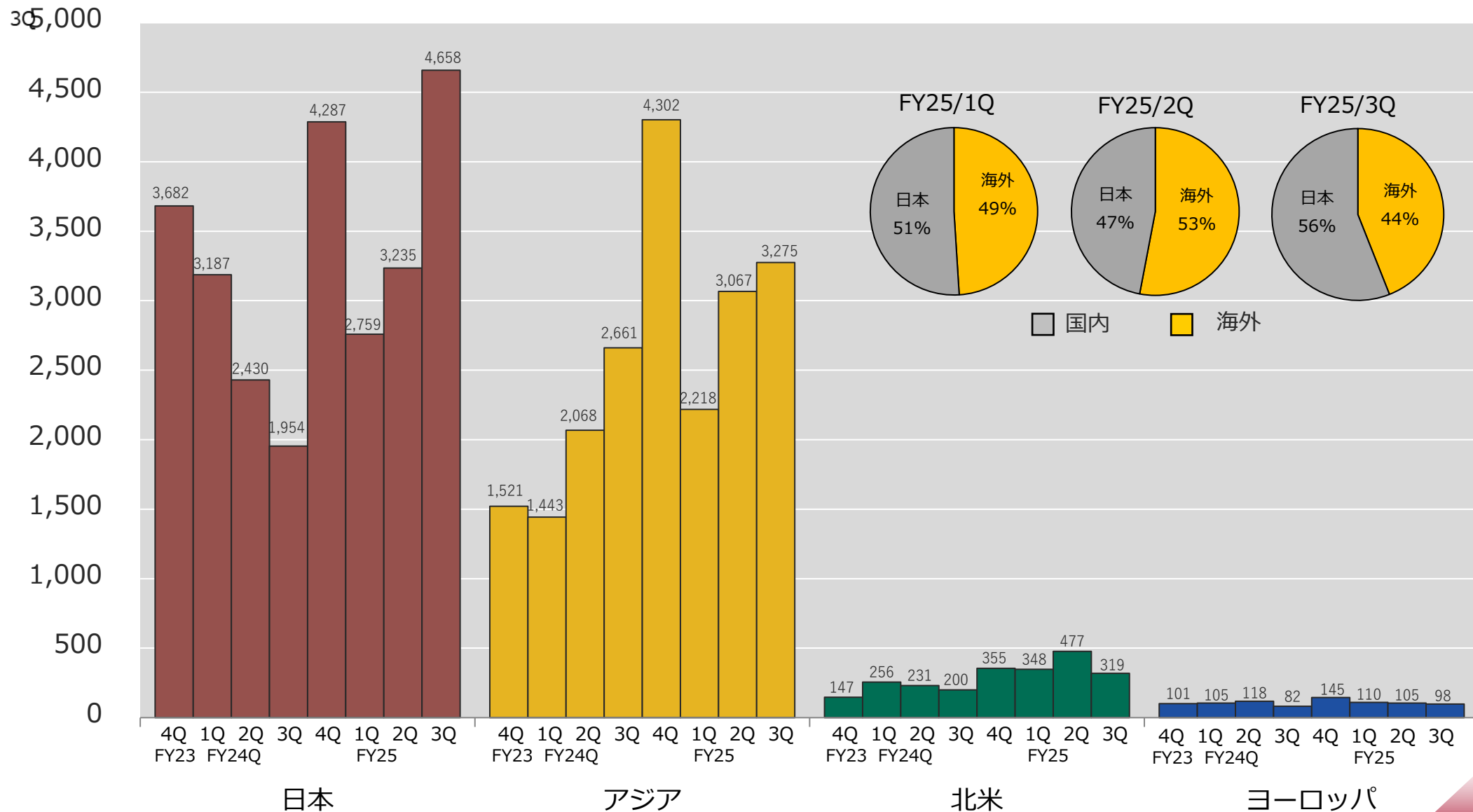
プローブカードタイプ売上高構成比の推移



Your Probing Partner

地域別売上高推移

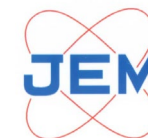
(単位：百万円)



Your Probing Partner

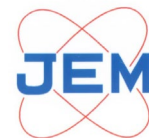
連結貸借対照表

(単位：百万円)



	2025年3月31日		2025年12月31日		増減額
	金額	構成比(%)	金額	構成比(%)	
資産の部					
流動資産	28,463	71.4	29,742	71.5	1,278
有形固定資産	10,638	26.7	11,214	27.0	575
無形固定資産	259	0.6	281	0.7	22
投資その他の資産	498	1.3	334	0.8	△ 163
資産合計	39,859	100.0	41,572	100.0	1,712
負債の部					
流動負債	6,789	17.0	6,053	14.6	△ 736
固定負債	5,155	13.0	5,137	12.4	△ 17
負債合計	11,944	30.0	11,191	27.0	△ 753
株主資本	26,801	67.2	29,428	70.7	2,626
その他の包括利益累計額	1,112	2.8	952	2.3	△ 160
純資産合計	27,914	70.0	30,381	73.0	2,466
負債純資産合計	39,859	100.0	41,572	100.0	1,712

資産



(単位：百万円)

50,000

前期比較
(2025年3月末比)

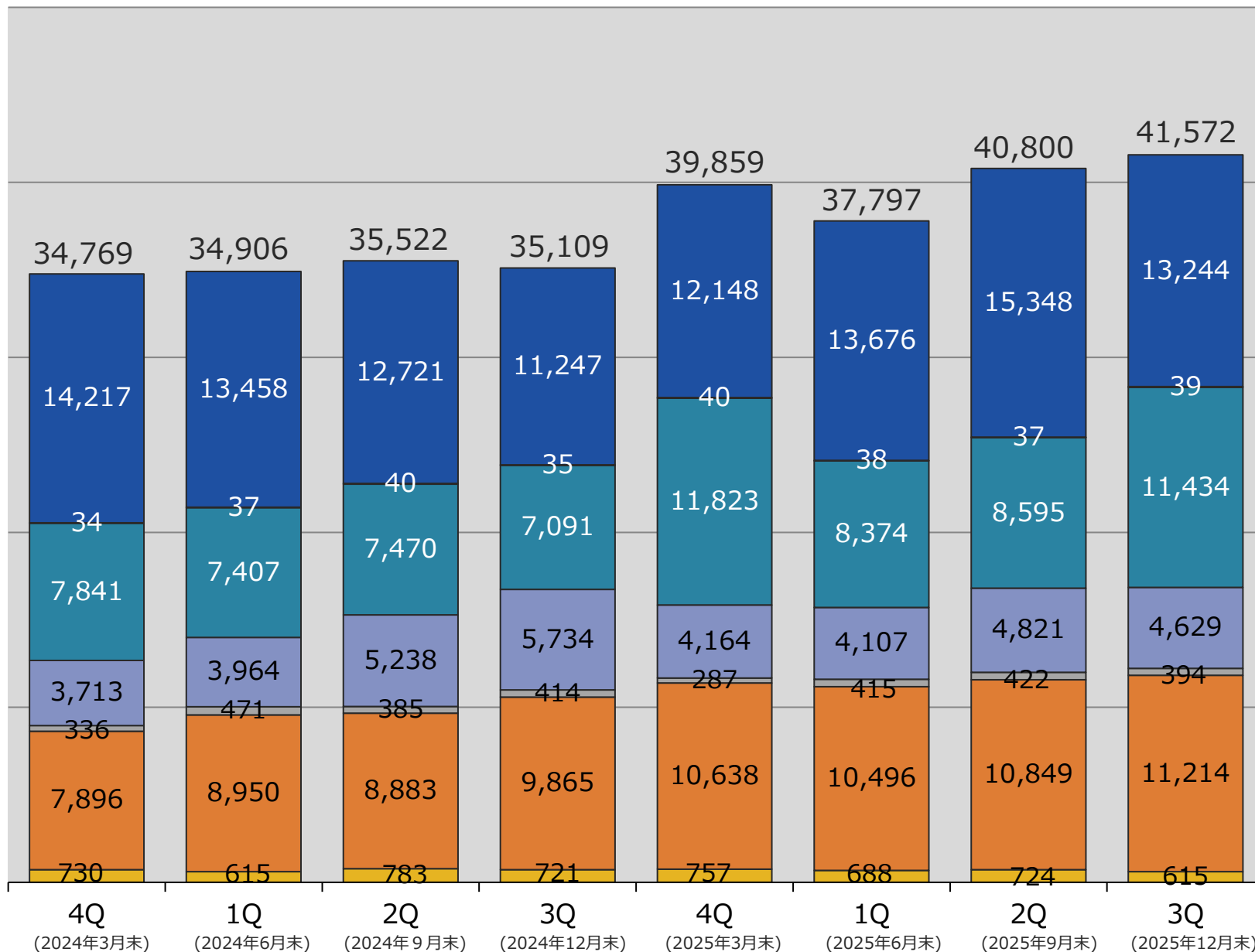
40,000

30,000

20,000

10,000

0

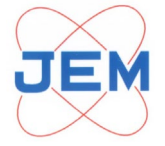


Your Probing Partner

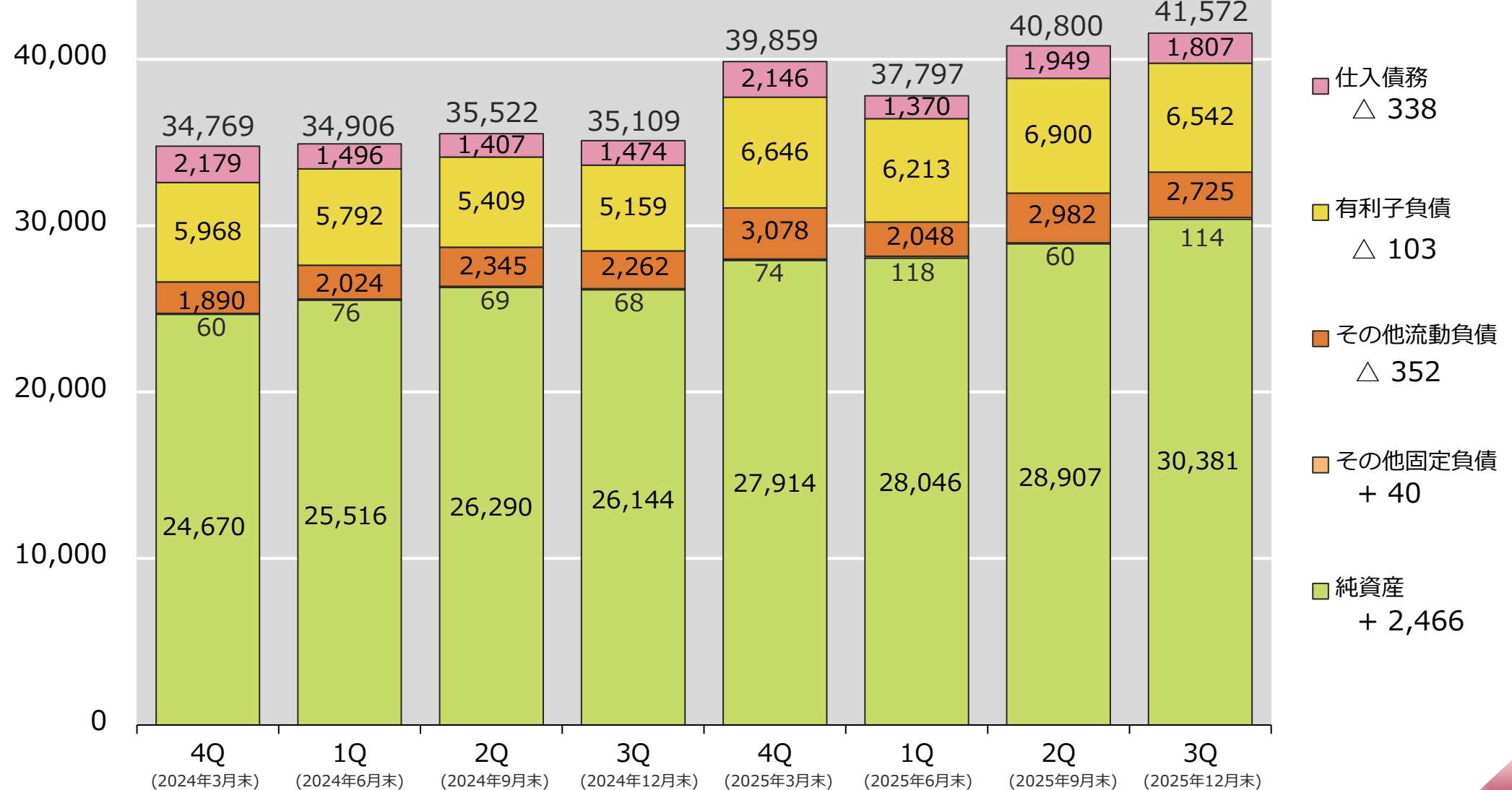
負債純資産

(単位：百万円)

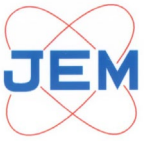
50,000



前期比較
(2025年3月末比)



Your Probing Partner



JEM

Your Probing Partner

Your Probing Partner