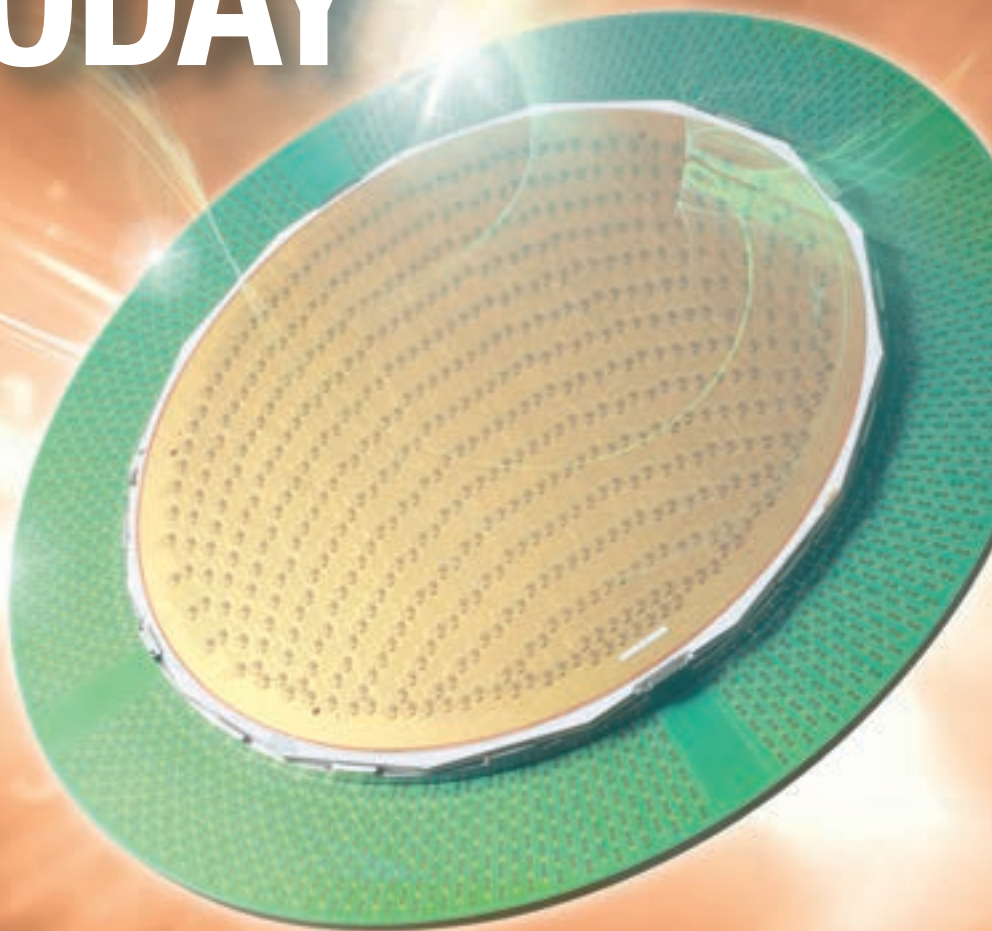


第57期 第2四半期のご報告

2015年4月1日～2015年9月30日

BUSINESS REPORT

JEM TODAY



 JAPAN ELECTRONIC MATERIALS CORPORATION
日本電子材料株式会社

証券コード 6855

株主の皆様へ

株主の皆様には、日頃より格別のご高配を賜り、厚くお礼申し上げます。
2015年度第2四半期連結累計期間(2015年4月1日~2015年9月30日)の事業の概況をご報告申し上げます。

今後とも一層のご支援とご鞭撻を賜りますようお願い申し上げます。

2015年12月

事業の経過および成果

当第2四半期連結累計期間におけるわが国経済は、企業収益や雇用・所得環境の改善がみられる等、緩やかな回復基調が続きました。しかしながら、中国をはじめとした新興国における景気の下振れにより、先行きは不透明な状況で推移いたしました。

当社グループの主たる事業分野である半導体市場は、パソコン市場の低迷や中国経済の減速等の影響により、今夏以降、半導体メーカーの設備投資にも弱さが表れてきた一方で、ハイエンドスマートフォンやデータセン

代表取締役社長

風間 悦男



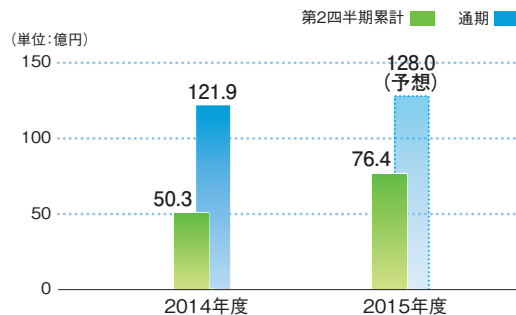
ター向けにつきましては堅調に推移いたしました。

このような事業環境の中、当社グループといたしましては、アドバンスプローブカードを中心に販売を強化しました。その結果、^{ディーラム}DRAM向けの拡販が進み売上を伸ばすことができました。また、^{ナンド}NAND型フラッシュメモリおよびロジックIC向けにつきましても底堅く推移いたしました。

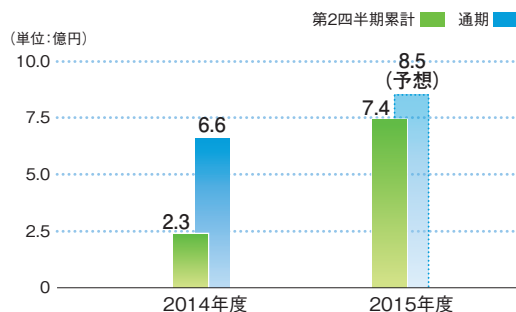
以上の結果、当第2四半期連結累計期間の業績は、売上高76億4千7百万円（前年同期比51.9%増）、営業利益7億4千6百万円（同214.4%増）、経常利益6億9千万円（同111.0%増）、親会社株主に帰属する四半期純利益5億3千7百万円（同74.1%増）となりました。

業績の推移

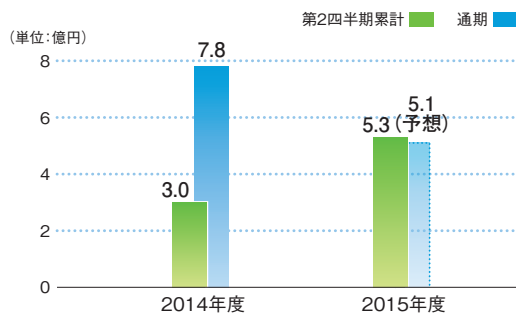
○売上高



○営業利益



○親会社株主に帰属する四半期(当期)純利益



※記載金額未満は切り捨てて表示しております。

半導体の品質を支える。

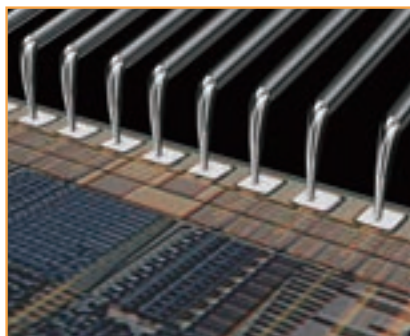
スマートフォン、タブレット端末、ハイブリッドカー等多くの製品を支えている半導体。

当社グループは、半導体の品質を支える上で必要不可欠なプローブカードの開発、製造、販売を行っております。

■ プローブカードの役割

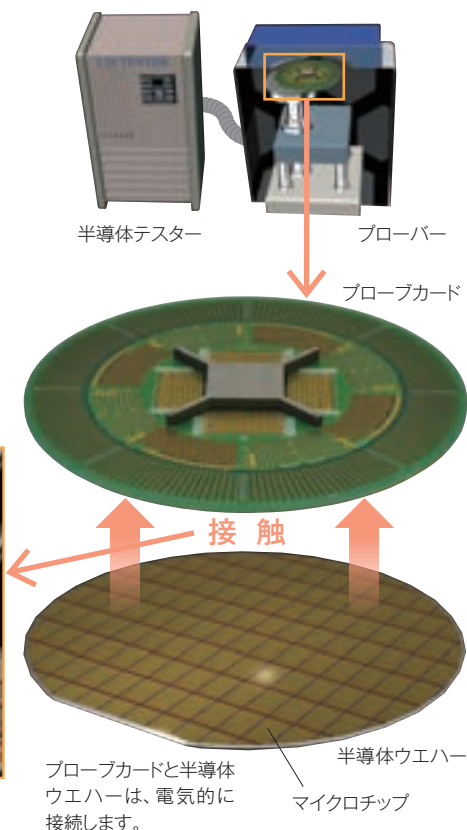
プローブカードは、半導体の製造工程の中で、ウエハーテストとよばれる電気的な検査を行う工程で用いられます。そして、半導体ウエハー上に作られたマイクロチップの電極に、最大数万本のプローブ(針)を接触させ、電気信号を半導体テスターに伝える重要な役割を担っております。

その為、優れた電気的特性やミクロンオーダーの組立精度が求められます。



マイクロチップの電極にプローブ(針)が接触、半導体ウエハー側に電気信号を伝えます。

| ウエハーテストのイメージ



| アドバンスプローブカード



半導体ウエハー上に作られた多数のマイクロチップを、同時に測定することに優れた当社の主力製品です。スマートフォンにも搭載されているDRAMや^{ダイナミック}NAND型フラッシュメモリー等の検査に使われています。また、より多くのプローブを搭載し高密度なプローブカードを生産する為、Mタイププローブカードには、MEMSと呼ばれる高度な技術も用いられています。

技術の開発と製品化によって 社会に貢献する。

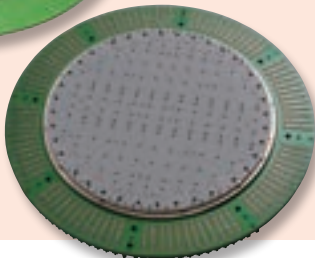
半導体は、社会インフラを支えるIT基盤の中核技術として、また省エネルギーや環境に配慮した製品の基幹部品として、その重要性はますます高まっています。日本電子材料株式会社は1970年に日本で最初にプローブカードの製造を開始し、長年エレクトロニクス産業の成長に貢献してまいりました。そしてこれからも、プローブカードを通じて半導体の品質を支えるとともに、技術の開発と製品化によって、社会に貢献する企業であり続けます。



製造風景
(クリーンルーム)



Mタイプ
プローブカード



Vタイプ
プローブカード



四半期連結貸借対照表

(単位:百万円)

| 科 目 | 当第2四半期 連結会計期間 (2015年9月30日現在) | 前連結会計年度 (2015年3月31日現在) |
|--------------|------------------------------------|---------------------------|
| 資産の部 | | |
| 流動資産 | 13,642 | 12,145 |
| 固定資産 | 3,897 | 3,142 |
| 有形固定資産 | 3,519 | 2,770 |
| 無形固定資産 | 120 | 121 |
| 投資その他の資産 | 257 | 250 |
| 資産合計 | 17,539 | 15,288 |
| 負債の部 | | |
| 流動負債 | 4,793 | 3,542 |
| 固定負債 | 1,592 | 1,141 |
| 負債合計 | 6,386 | 4,684 |
| 純資産の部 | | |
| 株主資本 | 10,720 | 10,256 |
| 資本金 | 983 | 983 |
| 資本剰余金 | 1,202 | 1,202 |
| 利益剰余金 | 8,549 | 8,086 |
| 自己株式 | △ 15 | △ 15 |
| その他の包括利益累計額 | 305 | 250 |
| その他有価証券評価差額金 | 2 | 2 |
| 為替換算調整勘定 | 290 | 241 |
| 退職給付に係る調整累計額 | 13 | 6 |
| 非支配株主持分 | 127 | 96 |
| 純資産合計 | 11,153 | 10,604 |
| 負債・純資産合計 | 17,539 | 15,288 |

四半期連結損益計算書

(単位:百万円)

| 科 目 | 当第2四半期 連結累計期間 (2015年4月1日から 2015年9月30日まで) | 前第2四半期 連結累計期間 (2014年4月1日から 2014年9月30日まで) |
|---|---|---|
| 売上高 | 7,647 | 5,035 |
| 売上原価 | 5,345 | 3,400 |
| 売上総利益 | 2,301 | 1,634 |
| 販売費及び一般管理費 | 1,555 | 1,397 |
| 営業利益 | 746 | 237 |
| 営業外収益 | 26 | 96 |
| 営業外費用 | 82 | 6 |
| 経常利益 | 690 | 327 |
| 税金等調整前四半期純利益 | 690 | 327 |
| 法人税等合計 | 121 | 80 |
| 四半期純利益 | 568 | 246 |
| 非支配株主に帰属する四半期純利益又は 非支配株主に帰属する四半期純損失(△) | 30 | △ 61 |
| 親会社株主に帰属する四半期純利益 | 537 | 308 |

四半期連結キャッシュ・フロー計算書

(単位:百万円)

| 科 目 | 当第2四半期 連結累計期間 (2015年4月1日から 2015年9月30日まで) | 前第2四半期 連結累計期間 (2014年4月1日から 2014年9月30日まで) |
|---------------------|---|---|
| 営業活動によるキャッシュ・フロー | 769 | 518 |
| 投資活動によるキャッシュ・フロー | △ 957 | △ 358 |
| 財務活動によるキャッシュ・フロー | 717 | △ 348 |
| 現金及び現金同等物に係る換算差額 | 23 | △ 41 |
| 現金及び現金同等物の増減額(△は減少) | 553 | △ 230 |
| 現金及び現金同等物の期首残高 | 2,844 | 2,952 |
| 現金及び現金同等物の四半期末残高 | 3,397 | 2,721 |

株式事項

(2015年9月30日現在)

| | |
|----------|-------------|
| 発行可能株式総数 | 40,000,000株 |
| 発行済株式の総数 | 10,604,880株 |
| 株主数 | 5,823名 |

大株主

(2015年9月30日現在)

| 株主名 | 持株数 | 持株比率 |
|---|---------|--------|
| (有) 大久保興産 | 1,266千株 | 11.96% |
| 日本トラスティ・サービス信託銀行(株) | 801 | 7.56 |
| 大久保和正 | 435 | 4.11 |
| 大久保英正 | 376 | 3.55 |
| (株)三菱東京UFJ銀行 | 309 | 2.91 |
| 大久保昌男 | 290 | 2.73 |
| 古山陽一 | 260 | 2.45 |
| 日本マスタートラスト信託銀行(株) | 250 | 2.36 |
| 日本電子材料社員持株会 | 193 | 1.82 |
| BNY GCM CLIENT ACCOUNT JPRD AC ISG (FE-AC) | 182 | 1.72 |

(注)持株比率は、自己株式(15,426株)を除いて計算しております。

会社概要

| | |
|-------|---|
| 社名 | 日本電子材料株式会社 |
| 英訳名 | JAPAN ELECTRONIC MATERIALS CORPORATION |
| 住所 | 兵庫県尼崎市西長洲町2丁目5番13号 TEL.06-6482-2007 (代表) |
| 設立 | 1960年4月6日 |
| 資本金 | 983,100千円 |
| 事業内容 | ●半導体検査用部品(プローブカード)の開発・製造・販売 ●電子管部品の製造・販売 |
| 株式市場 | 東京証券取引所市場第1部 |
| 証券コード | 6855 |

役員

(2015年9月30日現在)

| | |
|---------|-------|
| 代表取締役社長 | 風間悦男 |
| 取締役副社長 | 大久保和正 |
| 取締役 | 大澤茂巳 |
| 取締役 | 足立安孝 |
| 取締役 | 森隆一郎 |
| 取締役 | 坂田輝久 |
| 取締役(社外) | 吉田裕 |
| 常勤監査役 | 竹原克尚 |
| 監査役(社外) | 田村耕一 |
| 監査役(社外) | 濱田幸和 |

株主メモ

| | |
|------------------------|--|
| 事業年度 | 毎年4月1日から翌年3月31日まで |
| 定時株主総会 | 毎年6月中 |
| 基準日 | 定時株主総会 … 3月31日 剰余金の配当 … 期末配当 3月31日 中間配当 9月30日 |
| 単元株式数 | 100株 |
| 株主名簿管理人 特別口座の口座管理機関 | 三菱UFJ信託銀行株式会社 |
| 同連絡先 | 三菱UFJ信託銀行株式会社 大阪証券代行部 〒541-8502 大阪市中央区伏見町三丁目6番3号 電話 ☎0120-094-777 (通話料無料) ホームページ http://www.tr.mufg.jp/daikou/ |
| 公告の方法 | 日本経済新聞に掲載して行います。 |

- (注) 1. 株主様の住所変更、買取請求、その他各種お手続きにつきましては、原則、口座を開設されている口座管理機関(証券会社等)で承ることとなっております。口座を開設されている証券会社等へお問合せ下さい。
2. 特別口座に記録された株式に関するお手続きにつきましては、上記特別口座の口座管理機関(三菱UFJ信託銀行)にお問合せ下さい。なお、三菱UFJ信託銀行全国各支店でもお取次ぎいたします。
3. 未受領の配当金に関するご照会などは三菱UFJ信託銀行にお問合せ下さい。